



Bezpieczniki  
**TAURONA**

WŁĄCZ dla dobra dziecka



**TAURON**  
DYSTRYBUCJA

**Konspekt zajęć edukacyjnych prowadzonych  
w ramach programu "Bezpieczniki TAURONA. Włącz dla  
dobra dziecka"**



## **GRUPA WIEKOWA:**

Zajęcia prowadzone dla dzieci w wieku 10-12 lat (klasy IV-VI szkoły podstawowej)

---

## **TEMAT:**

Zasady bezpiecznego korzystania z urządzeń elektrycznych i bezpiecznego zachowania w pobliżu urządzeń energetycznych

---

## **DŁUGOŚĆ LEKCJI:**

45 minut

---

## **CEL OGÓLNY:**

- Przedstawienie zasad bezpiecznego korzystania z urządzeń elektrycznych i bezpiecznego zachowania w pobliżu urządzeń energetycznych oraz właściwego reagowania na sytuacje zagrożenia.
- Uświadomienie niebezpieczeństwa, jakim grozi łamanie tych zasad.



## PO ZAJĘCIACH UCZEŃ POTRAFI:

- Rozpoznać sytuacje, w których może dojść do porażenia prądem w domu i na podwórku.
  - Stosować w praktyce zasady bezpiecznego korzystania z urządzeń elektrycznych i bezpiecznego zachowania w pobliżu urządzeń energetycznych.
  - Prawidłowo reagować na sytuacje łamania zasad bezpieczeństwa lub gdy występuje sytuacja zagrożenia porażeniem prądem.
  - Podać numer pogotowia energetycznego (numer 991). Wie w jakich przypadkach zadzwonić na pogotowie energetyczne, umie przeprowadzić rozmowę z dyspozytorem.
- 

## METODY:

- pogadanka,
  - rozmowa kierowana,
  - projekcja filmu,
  - konkurs: pytanie – odpowiedź.
- 

## POMOCE DYDAKTYCZNE:

- film edukacyjny „Agenci w czerni”,
- zdjęcia urządzeń elektroenergetycznych, zdjęcie (slajd) - droga prądu z elektrowni do domu,
- przedłużacz, tabliczka ostrzegawcza „Nie dotykać! Urządzenie elektryczne”
- zeszyt edukacyjny.



## PRZEBIEG ZAJĘĆ

---

I. Wstęp	Czas: 6 minut
II. Wprowadzenie do filmu	Czas: 2 minuty
III. Prezentacja filmu	Czas: 13 minut
IV. Omówienie zasad bezpieczeństwa	Czas: 17 minut
V. Podsumowanie	Czas: 5 minut
V. Rozdanie materiałów dydaktycznych	Czas: 2 minuty
	<b>łącznie: 45 minut</b>



## PRZEBIEG ZAJĘĆ

### I. Wstęp

Rozpoczęcie lekcji i przedstawienie tematu zajęć:

„Zasady bezpiecznego korzystania z urządzeń elektrycznych i bezpiecznego zachowania w pobliżu urządzeń energetycznych”.

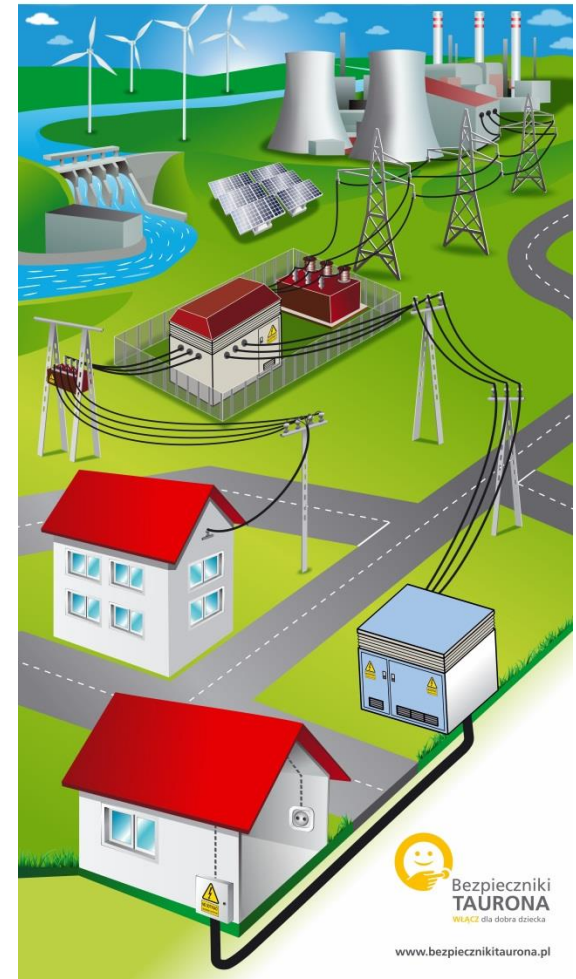
Prowadzący rozmawia z uczniami na temat urządzeń elektrycznych, z których mogą oni korzystać w domu lub szkole. Informuje, że urządzenia te działają dzięki temu, że płynie przez nie prąd elektryczny. Przedstawia drogę prądu z elektrowni do gniazdka elektrycznego w domu.

Prowadzący informuje, że przy korzystaniu z urządzeń elektrycznych należy zachować ostrożność i stosować się do zasad bezpieczeństwa. W przeciwnym wypadku człowiek może zostać porażony prądem.

Wyjaśnia, że porażenie to skutek przepływu prądu elektryczny przez ciało człowieka. Może ono doprowadzić do utraty zdrowia, poparzenia lub nawet śmierci.

Czas: 6 minut

Droga energii  
elektrycznej





## PRZEBIEG ZAJĘĆ

---

### II. Wprowadzenie do filmu

W filmie ukazane są sytuacje, w jakich może dojść do porażenia prądem. Prezentowane są działania bohaterów łamiące zasady bezpieczeństwa.

Jednocześnie podawane są zasady, które uchronią przed groźnym wypadkiem.

Należy podkreślić, że energia elektryczna jest bezpieczna, jeśli tylko wiemy jak z niej bezpiecznie korzystać.

Czas: 2 minuty



## PRZEBIEG ZAJĘĆ

---

### III. Projekcja filmu „Agenci w czerni”



Czas: 13 minut



## PRZEBIEG ZAJĘĆ

---

### IV. Omówienie zasad bezpieczeństwa

Po projekcji filmu prowadzący odpowiada na ewentualne pytania dotyczące filmu. Następnie uczniowie wymieniają pokazane na filmie sytuacje niebezpieczne. Prowadzący uzupełnia wypowiedzi i przedstawia zasadę bezpiecznego zachowania się dla danej sytuacji np.:

*Nie wolno obsługiwać urządzeń elektrycznych mokrymi rękami. Będąc w wannie lub kabinie prysznicowej nie wolno dotykać urządzeń elektrycznych podłączonych do prądu. Wspomnieć należy o ostrożności przy podłączaniu urządzeń elektrycznych w pobliżu wody, w wilgotnych pomieszczeniach np. łazience lub na mokrej trawie.*

Przy scenie przy słupie prowadzący omawia inne sytuacje, które mogą prowadzić do porażenia prądem w pobliżu słupów i linii energetycznych, a które na filmie nie były prezentowane, między innymi:

- *puszczanie latawca w pobliżu linii,*
- *manipulowanie długimi przedmiotami (gałąź, wędka, drabina),*
- *rzucanie linki lub innych przedmiotów na przewody linii,*
- *podchodzenie do zerwanych, leżących na ziemi lub zwisających ze słupa przewodów.*

Czas: 17 min.





## PRZEBIEG ZAJĘĆ

---

### IV. Omówienie zasad bezpieczeństwa

Należy wspomnieć o prawidłowym zachowaniu się w czasie burzy tj. unikaniu otwartej przestrzeni, nie zbliżaniu się do wysokich drzew, masztów i napowietrznych linii energetycznych. Prowadzący omawia zasady bezpiecznego zachowania się w pobliżu urządzeń energetycznych służących do przesyłu energii elektrycznej (stacji transformatorowych, słupów linii energetycznych, szafek kablowych). Pokazuje tabliczkę ostrzegawczą „ Nie dotykać! Urządzenie elektryczne”, która widnieje na urządzeniach.





## PRZEBIEG ZAJĘĆ

---

Zasady zachowania w pobliżu infrastruktury energetycznej:

- Nie wolno bawić się w pobliżu urządzeń oznaczonych tabliczką ostrzegawczą.
- Nie wolno przechodzić przez ogrodzenie stacji transformatorowej.
- Nie wolno próbować otwierać drzwi stacji transformatorowej lub drzwiczek szafki oznaczonej tabliczką ostrzegawczą. Jeżeli są otwarte należy natychmiast zgłosić to dorosłym.
- Nie wolno wspinać się na słupy.
- Nie wolno niszczyć tabliczek ostrzegawczych.





## PRZEBIEG ZAJĘĆ

---



Prowadzący informuje, jak należy się zachować w sytuacjach grożących porażeniem prądem. Mówi kiedy należy dzwonić na numer pogotowia energetycznego i ćwiczy zapamiętanie numeru 991. Prowadzący podaje, jak powinna być skonstruowana informacja przekazywana pogotowiu energetycznemu (przedstawienie się, podanie miejscowości z której się dzwoni, dokładne wskazanie miejsca, a następnie opis sytuacji).



## PRZEBIEG ZAJĘĆ

---

### V. Podsumowanie

Prowadzący odpowiada na ewentualne pytania uczniów dotyczące tematu zajęć.

Może również przeprowadzić konkurs dla uczniów sprawdzający, co zapamiętali z lekcji.

Przykładowe pytania:

- Jak poprawnie wyciągnąć wtyczkę z gniazdka?
- Podaj numer telefonu do pogotowia energetycznego.
- Jak należy się zachować, gdy zauważy się zwisający ze słupa przewód elektryczny?
- Jak właściwie korzystać z urządzeń elektrycznych w łazience?
- Podaj przykład uszkodzonego urządzenia, którego nie wolno podłączać do prądu.

Czas: 5 min.



## PRZEBIEG ZAJĘĆ

---

### VI. Rozdanie materiałów dydaktycznych





Bezpieczniki  
**TAURONA**

**WŁĄCZ** dla dobra dziecka



**TAURON**  
DYSTRYBUCJA

**KONIEC ZAJĘĆ**